



# REVIEW OF RESEARCH

ISSN: 2249-894X

IMPACT FACTOR : 5.7631 (UIF)

UGC APPROVED JOURNAL NO. 48514

VOLUME - 8 | ISSUE - 9 | JUNE - 2019



## “ चंद्रपूर जिल्ह्यातील बिगर-कृषी सहकारी पतसंस्थांचे सामान्य (मध्यमवर्गीय) नागरिकांच्या विकासात योगदान, एक अध्ययन ”

डॉ. रेकचंद ग. गोंगले

सहाय्यक प्राध्यापक , नबीरा महाविद्यालय, काटोल.

### प्रस्तावना :-

चंद्रपूर जिल्ह्याच्या विकासात अनेक व्यापारी बँका, जिल्हा मध्यवर्ती बँका, सहकारी बँका, नागरी बँका कार्य करीत आहेत. परंतु या सर्व बँका मर्यादीत क्षेत्रापर्यंत पोहचलेल्या आहेत. त्यामूळे सर्वसामान्य व्यक्तीच्या गरजा पूर्ण करू शकत नाही. आणि सर्व सामान्य व्यक्ती व्यापारी बँकापर्यंत पोहचू शकत नसल्याने त्यांना लाभ मिळू शकत नाही.

त्याचप्रमाणे चंद्रपूर जिल्ह्यातील आर्थिक पत (Goodwill) असलेल्या लोकांच्या गरजा भागविण्यासाठी, व्यवसायी लोकांना त्यांच्या व्यवसायाची वृद्धी होण्यासाठी, नवीन घर बांधण्यासाठी, नवीन व्यवसाय सुरू करण्यासाठी वित्त (अर्थ) पुरविण्याचे कार्य व्यापारी बँका करतात. मात्र समाजातील आर्थिक दृष्ट्या दुर्बल असणाऱ्या व्यक्तींना म्हणजेच ज्यामध्ये व्यवसायासाठी हातगाडी लावणाऱ्या व्यक्ती, भाजीपाला विकणारे, रस्त्यावरचे विक्रेते, परीट, लहान प्रमाणावर चर्मद्योग करणारे, लहान-लहान खेड्यामध्ये धंदा करू इच्छिनारे व्यवसायिक इत्यादी आर्थिक पत नसणाऱ्या व्यक्तींना व्यापारी बँका कर्ज देत नाही.

अशा परिस्थितीत सरकारी तत्वानुसार सामान्य, मध्यमवर्गीय लोकांच्या आर्थिक गरजा पूर्ण करण्याकरीता सरकारी पतसंस्थांची निर्मिती करण्यात आली. या सहकारी पतसंस्था आपल्या सभासदाकडून किंवा नाममात्र सभासदाकडून विविध प्रकारच्या ठेवी गोळा करतात व या ठेवीवर पंतसंस्थांच्या नियमाप्रमाणे सभासदाला तारणावर कर्ज वाटप करतात व त्यांच्या आर्थिक परिस्थितीमध्ये सुधारणा घडवून आणण्याचे कार्य करीत असतात.



### संशोधनाची उद्दिष्ट्ये :-

१. चंद्रपूर जिल्ह्यातील बिगर-कृषी सहकारी पतसंस्थांच्या संख्येत झालेल्या वाढीचा शोध घेणे.
२. चंद्रपूर जिल्ह्यातील बिगर-कृषी सहकारी पतसंस्थामधील सभासदांच्या संख्येत झालेल्या वाढीचा शोध घेणे.
३. चंद्रपूर जिल्ह्यातील बिगर-कृषी सहकारी

४. पतसंस्थामधील वसूल भागभांडवलाचा अभ्यास करणे.
५. चंद्रपूर जिल्ह्यातील बिगर-कृषी सहकारी पतसंस्थामधील विविध ठेवींचा अभ्यास करणे.
६. चंद्रपूर जिल्ह्यातील बिगर-कृषी सहकारी पतसंस्थांच्या कर्ज पुरवठ्यामध्ये झालेल्या वाढीचा अभ्यास करणे.

### गृहितकृत्ये (उपकल्पना) :-

१. चंद्रपूर जिल्ह्यातील बिगर कृषी

२. सहकारी पतसंस्थांच्या संख्येत व सभासद संख्येत वाढ झाली आहे.
३. चंद्रपूर जिल्ह्यातील बिगर कृषी सहकारी पतसंस्थांच्या ठेवीमध्ये वाढ झाली आहे.
४. चंद्रपूर जिल्ह्यातील बिगर कृषी सहकारी पतसंस्थांच्या कर्जपुरवठ्यात वाढ झाली आहे.

### अभ्यास पध्दती :-

संशोधकाने “ चंद्रपूर जिल्ह्यातील बिगर कृषी सहकारी पतसंस्थांचे

सामान्य नागरिकांच्या विकासात योगदान, एक अध्ययन” हा विषय अभ्यासला असून तथ्य संकलन पध्दतीतील दुय्यम स्त्रोतांचा वापर करण्यात आला आहे. आणि सन २०११-१२ ते २०१५-१६ हा कालावधी विचारात घेवून विश्लेषण करण्यात आले आहे.

### चंद्रपूर जिल्ह्याची परिस्थिती :-

‘चंद्रपूर’ या नावाने ओळखला जाणारा हा जिल्हा प्राचिन काळी ‘लोकपूर’ या नावाने ओळखला जात असे. काही काळानंतर या जिल्ह्याचे नामकरण करून ‘इंद्रपूर’ आणि त्यानंतर पुन्हा ‘चंद्रपूर’ असे करण्यात आले. ब्रिटीशांच्या कारकीर्दीत हा जिल्हा ‘चांदा’ या नावाने ओळखण्यात येवू लागला. जानेवारी १९६४ मध्ये ‘चांदा’ हे नाव बदलून पुन्हा ‘चंद्रपूर’ असे करण्यात आले. या प्रदेशावर बऱ्याच काळापर्यंत हिंदू आणि बुध्द राजाची सत्ता होती.

चंद्रपूर जिल्हा हा पूर्वी मध्यप्रदेशात होता. सन १९५६ मधील राज्य पुनर्रचनेत मुंबई राज्यात विलीन करण्यात आला. आणि सन १९५९ मध्ये राजुरा तालुका नांदेड जिल्ह्यामधून वगळून चंद्रपूर जिल्ह्यास जोडण्यात आला. सन १९६० मध्ये महाराष्ट्र राज्याची निर्मिती झाल्यानंतर चंद्रपूर जिल्हा हा आकारमाणाने महाराष्ट्र राज्यातील सर्वात मोठा जिल्हा व भारतात दूसऱ्या क्रमांकाचा जिल्हा म्हणून गणला जात होता. त्यावेळी ह्या जिल्ह्यात एकूण सहा तहसिल होत्या. त्या वाढत जावून एकूण अठरा तहसिल झाल्या. प्रशासकीय कार्यासाठी चंद्रपूर जिल्हाचे दिनांक १६ ऑगस्ट १९८२ रोजी चंद्रपूर जिल्हा व गडचिरोली जिल्हा असे दोन जिल्ह्यात विभाजन करण्यात आले. विभाजनानंतर चंद्रपूर, मूल, वरोरा, भद्रावती, चिमूर, नागभिड, ब्रम्हपूरी, सिंदेवाही, गोंडपीपरी आणि राजुरा हे दहा तालुके चंद्रपूर जिल्ह्यात समाविष्ट करण्यात आले आणि बाकी उरलेले तालुके गडचिरोली जिल्ह्यात समाविष्ट करण्यात आले.

मूल व राजुरा या दोन तहसिलीचे विभाजन करून दिनांक १५ ऑगस्ट १९९३ ला सावली आणि कोरपना या दोन तहसिलीची निर्मिती करण्यात आली. तसेच चंद्रपूर व गोंडपीपरी या दोन तहसिलीचे विभाजन करून दिनांक १५ ऑगस्ट २००० ला बल्लारपूर व पोभुर्णा या दोन तहसिलीची निर्मिती करण्यात आली. अशाप्रकारे चंद्रपूर जिल्हामध्ये सध्या एकूण पंधरा तहसिली आहेत.

चंद्रपूर जिल्ह्याचे क्षेत्रफळ ११,४४३ चौ. कि.मी आहे. सध्या आकारमानाने महाराष्ट्र राज्यात १४ व्या क्रमांकाचा जिल्हा असून हे क्षेत्र महाराष्ट्र राज्यात ३.५ टक्के आहे. या जिल्ह्यात एकूण पंधरा तालुके आणि त्यामध्ये असणारी लोकसंख्या खालील तालीकामध्ये दर्शविण्यात आलेली आहे.

### चंद्रपूर जिल्ह्यातील तालुके, शहरे व खेडे आणि लोकसंख्या दर्शविणारी तालिका

अ. क्र	तालुका	शहरे व खेड्यांची संख्या	लोकसंख्या		
			पुरुष	स्त्रीया	एकुण
१	वरोरा	१८३	८७,५४०	८४,०००	१,७१,५४०
२	चिमूर	२५९	८५,८९८	८३,६४९	१,६९,५४७
३	नागभिड	१३८	६६,८८६	६६,१३४	१,३३,०२०
४	ब्रम्हपूरी	१३७	८३,६८०	८२,४८५	१,६६,१६५
५	सावली	१११	५४,२९१	५३,६४६	१,०७,९३७
६	सिंदेवाही	११५	५५,७८४	५४,६५६	१,१०,४४०
७	भद्रावती	१५६	८२,१२१	७६,६३०	१,५८,७५१
८	चंद्रपूर	९९	२,४७,५५८	२,३४,२००	४,८१,७५८
९	मूल	१०७	५७,३५८	५७,२५३	१,१४,६११
१०	पोभुर्णा	७१	२५,६४८	२५,१३३	५०,७८१
११	बल्लारपूर	३४	६९,४६१	६५,०७९	१,३४,५४०

१२	कोरपणा	११३	६४,६७५	६०,६४२	१,२५,३१७
१३	राजुरा	१११	७१,१३६	६७,२७२	१,३८,४०८
१४	गोंडपीपरी	९८	४०,३१५	३९,३५७	७९,६७२
१५	जिवती	८३	३१,४८३	३०,३३७	६१८२०
	एकूण	१,८१५	११,२३,८३४	१०,८०,४७३	२२,०४,३०७

वरील तालिका प्रमाणे १५ तालूके असून या तालुक्यामध्ये भारताच्या २०११ च्या जनगणनेप्रमाणे चंद्रपूर जिल्ह्यामध्ये एकूण २३ शहरे व १७९२ गावखेडे आहेत. या गावखेड्यापैकी १४६३ गावखेडे लोकवस्तीचे आहेत. तर ३२९ वस्त्या नसलेले गावखेडे (निर्जन) आहेत. या चंद्रपूर जिल्ह्यातील एकूण शहरे व गावखेड्यामध्ये एकूण लोकसंख्या २२,०४,३०७ असून यापैकी ११,२३,८३४ पुरुष व १०,८०,४७३ स्त्रीया आहेत.

#### सहकार :-

चंद्रपूर जिल्ह्यातील सामान्य व आर्थिक दृष्ट्या दुर्बल असणाऱ्या लोकांच्या आर्थिक गरजा भागविण्याच्या दृष्टीकोणातून महाराष्ट्र सरकारने सहकारी संस्था अधिनियम, १९६० हा कायदा मंजूर करून सहकारी पतसंस्थांची नोंदणी करण्याचा योग्य व स्तुत्य निर्णय घेवून आर्थिक दुर्बल घटकांना आर्थिक पत (Goodwill) मिळवून देण्याचा मार्ग खूला केला आहे. या अधिनियमांतर्गत चंद्रपूर जिल्ह्याच्या आर्थिक विकासात सहकारी पतसंस्थांचे मोलाचे स्थान गृहीत धरून सहकारी तत्वावर समाजाची सेवा करण्याकरीता चंद्रपूर जिल्ह्यात जिल्हा उपनिबंधक सहकारी संस्था चंद्रपूरच्या कार्यालयामध्ये नागरी सहकारी पतसंस्था, बिगर-कृषी सहकारी पतसंस्था व इतर प्रकारच्या सहकारी संस्था नोंदणी करून स्थापन करण्यात आलेल्या आहेत.

नागरी व ग्रामीण सहकारी पतसंस्था या त्यांच्या सभासदाकडून व नाममात्र सभासदाकडून व इतर व्यक्तिकडून दैनिक ठेवी, मासिक ठेवी, मुदत ठेवी इत्यादी प्रकारच्या ठेवी अभिकर्त्यामार्फत व संस्था स्वतः गोळा करतात व अशा ठेवीवर पतसंस्थांच्या नियमाप्रमाणे संस्थेच्या सभासदाला तात्कालीन कर्जे, मध्यम मुदती कर्जे व दिर्घ मुदती कर्जे व तारणावर अथवा वैयक्तिक जामिनावर कर्ज वाटप करित असतात. या कर्ज व्यवहारातून मिळालेल्या व्याजाच्या उत्पन्नावर ठेवीदारांना व्याज देतात व व्यवस्थापन खर्च भागवितात. अशाप्रकारे जिल्ह्यात आर्थिक विकासाची गंगा आणण्याचे कार्य सहकारी संस्थांनीच केले आहे. सामान्य व्यक्तिला स्वतःचे गृहउद्योग तथा स्वयंरोजगार करण्याचे स्वप्न पूर्ण करण्याकरीता सहकारी पतसंस्थांनीच पूढाकार घेतला आहे.

#### विविध सहकारी संस्था :-

चंद्रपूर जिल्ह्यामध्ये विविध प्रकारच्या सहकारी संस्थांची संख्या ३१ मार्च २०१६ अखेर एकूण १४०३ असून त्यांची एकूण सभासद संख्या ३,९३,९८१ ऐवढी आहे. यामध्ये कृषी सहकारी पतसंस्था ४६८ आहेत. तर बिगर कृषी सहकारी पतसंस्था ३७६ आहेत. व पणन संस्था १४ असून उत्पादक सहकारी संस्था २२० आहेत. आणि सामाजिक सेवा सहकारी संस्था ३२५ आहेत.

चंद्रपूर जिल्ह्यातील विविध प्रकारच्या सहकारी संस्थांची माहिती ३१ मार्च २०१२ ते ३१ मार्च २०१६ पर्यंत पुढील प्रमाणे आहेत.

#### चंद्रपूर जिल्हातील विविध प्रकारच्या सहकारी पतसंस्था द्राविणारी तालिका

अ.क्र	संस्थांचे प्रकार	३१ मार्च २०१२	३१ मार्च २०१३	३१ मार्च २०१४	३१ मार्च २०१५	३१ मार्च २०१६
१	कृषी पतसंस्था (एकूण)	५६६	५६६	५१४	४५८	४६८
	जिल्हा मध्यवर्ती सहकारी बँक	०१	०१	०१	०१	०१
	प्राथमिक कृषी सहकारी पतसंस्था	४९८	४९८	४४७	३९१	४०३
	आदिवासी सहकारी संस्था( लॅम्स)	६३	६३	६३	६३	६३

	सहकारी संस्था)					
	धान्य बँक	०३	०३	०२	०२	००
	ठतर	०१	०१	०१	०१	०१
२	<b>बिगर कृषी सहकारी पतसंस्था (एकूण)</b>	३६०	३६०	३५७	३७२	३७६
	नागरी बँका	०४	०४	०४	०४	०४
	नागरी पतसंस्था	१७३	१७३	१७९	१९५	१९७
	कर्मचारी पतसंस्था	१८२	१८२	१७३	१७२	१७४
	इतर बिगर कृषी पतसंस्था	०१	०१	०१	०१	०१
३	<b>पणन संस्था (एकूण)</b>	१४	१४	१४	१४	१४
	सर्वसामान्य तालूका खरेदी विक्री संघ	१३	१३	१३	१३	१३
	विशेष पतसंस्था	०१	०१	०१	०१	०१
४	<b>उत्पादक सहकारी संस्था (एकूण)</b>	४३४	४३४	३४३	३४८	२२०
	इतर शेती प्रक्रिया संस्था	१४	१४	१४	१४	१२
	विणकर संस्था (हातमाग)	०२	०२	०२	०२	०२
	औद्योगिक वसाहत संस्था	०२	०२	०१	०१	०१
	इतर औद्योगिक संस्था	६३	६३	२७	२८	२४
	दुग्ध व्यावसायिक संस्था	१०९	१०९	११२	२१	११
	मत्स्य व्यवसाय संस्था, कुकुट पालन संस्था, पशुसंवर्धन संस्था	१६०	१६०	१६१	१६१	१६२
	उपसा जलसिंचन संस्था	२६	२६	१३	०९	०८
	इतर उत्पादन संस्था	५८	५८	१३	१२	००
५	<b>सामाजिक सेवा सहकारी संस्था (एकूण)</b>	९०८	९०८	४६१	४५१	३२५
	ग्राहक भांडारे	२८	२८	२९	१८	१५
	गृहनिर्माण संस्था	१४६	१४६	७१	६९	६२
	कामगार कंत्राटदार संस्था	९६	९६	९५	९५	१३३
	इतर सहकारी संस्था	६३८	९३८	२६६	२६९	११५
	एकूण सहकारी संस्था	२२८२	२२८२	१६८९	१५४३	१४०३

वरील तालीकेच्या आकडेवारीवरून ३१ मार्च २०१६ पर्यंत विविध सहकारी पतसंस्थेच्या संख्येत वाढ झालेली दिसून येते. मात्र उत्पादक सहकारी संस्था व सामाजिक सहकारी संस्था यामध्ये घट झाल्याचे दिसून येते.

### सहकारी पतसंस्थेचे संघटन व सर्वसाधारण कार्यप्रणाली

सहकारी पतसंस्थांचे सभासद हे संस्थेचे मालक असल्यामुळे सहकारी पतसंस्थेचे कार्यपूर्ण करण्याची जबाबदारी सुध्दा सभासदांचीच असते. परंतू संस्थेला आपले इच्छित उद्दिष्ट्ये साध्य करण्यासाठी आर्थिक पाठबळाची गरज असते. हे आर्थिक पाठबळ भागभांडवलाच्या रूपात मिळविले जाते. भांडवलाच्या स्वरूपात पैसा समाजातील व्यक्ती समुहाकडून मिळविला जातो. तेच संस्थेचे सभासद होतात. म्हणजेच समाजातील कोणतीही व्यक्ती 'महाराष्ट्र सहकारी संस्था अधिनियम, १९६०' नुसार पात्र आहे. सहकारी संस्थेने ठरविलेली रक्कम भागाच्या रूपात देते तेव्हा ती सहकारी पतसंस्थांची सभासद होते.

सहकारी पतसंस्थांचे सभासद हे जरी मालक असले तरी संख्येनी जास्त व इतरत्र विखुरलेले असल्यामुळे ते संस्थेचा कारभार प्रत्यक्षात स्वतः सांभाळू शकत नाही. त्याकारणाने सभासद आपला प्रतिनिधी म्हणून संचालकाची निवड करतात. सहकारी संस्थेने मात्र संचालकाची निवड 'महाराष्ट्र सहकारी संस्था अधिनियम, १९६०' मधील तरतुदीनुसार 'एक व्यक्ती एक मत' या लोकशाही तत्वाने होत असल्याने व्यक्तीचे नेतृत्व, तिचे कौशल्य, तिची पात्रता व क्षमता, तिचे व्यवहार चातुर्य इत्यादी गुणांना महत्व देण्यात येते.

'महाराष्ट्र सहकारी संस्था अधिनियम, १९६०' मधील तरतुदीनुसार नोंदणी संबंधी नियमाचे पालन करून कलम ९ प्रमाणे नोंदणी करून कायदेशीर अस्तित्व प्राप्त करू शकते. तसेच याच कायद्यातील तरतुदीनुसार संस्थेला संघटन तयार करून अधिनियमाप्रमाणे काटेकोरपणे पालन करावे लागते.

सहकारी पतसंस्थेच्या संघटनेत १. सभासद २. कार्यकारी समिती किंवा व्यवस्थापन मंडळ

३. कार्यकारी पदाधिकाऱ्यांचा समावेश होतो तर सर्वसाधारण कार्यप्रणालीत

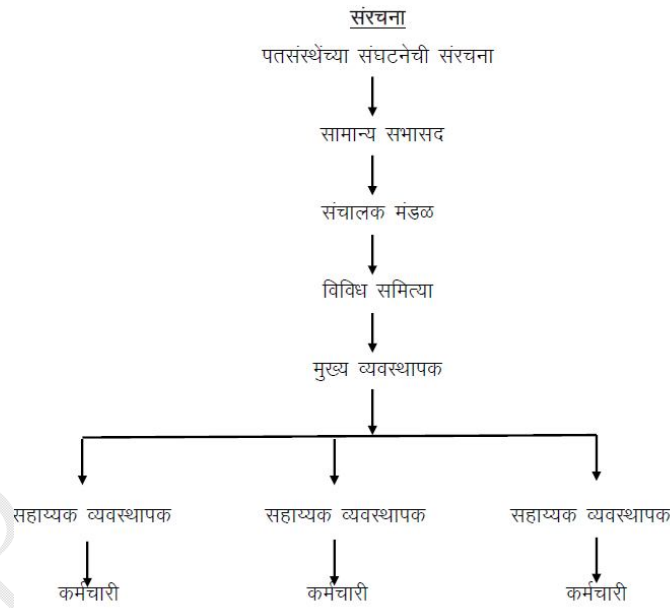
अ. भाग व भांडवल ब. साधारण व वार्षिक साधारण सभा

५. पतसंस्थांचे अंकेक्षण, चौकशी, तपासणी व पर्यवेक्षण

६. विवाद व विवादाची सोडवणूक ६. कर्जे व कर्जे वसुलीच्या पध्दती ७. तारण

८. ठेवी व बचती ९. लाभांश वाटप १०. निवडणुक इत्यादी गोष्टींचा समावेश होतो.

सहकारी पतसंस्थांचे संघटन व कार्यप्रणाली ही महाराष्ट्र सहकारी संस्था निबंधकाच्या निर्देशानुसार असते.



### चंद्रपूर जिल्ह्यातील बिगर-कृषी सहकारी पतसंस्थांचे कार्य :-

चंद्रपूर जिल्ह्यामध्ये ३१ मार्च २०१६ पर्यंत विविध प्रकारच्या एकूण सहकारी संस्था १४०३ असून सभासद संख्या ३,९३,९८१ आहे यापैकी बिगर कृषी सहकारी पतसंस्था ३७६ असून सभासद संख्या ७१,७३६ आहे.

चंद्रपूर जिल्ह्यातील बिगर-कृषी सहकारी पतसंस्थांचे ३१ मार्च २०१२ ते ३१ मार्च २०१६ पर्यंतचे कार्य पूढीलप्रमाणे दिलेले आहेत.

**चंद्रपूर जिल्ह्यातील बिगर-कृषी सहकारी पतसंस्थांचे कार्य दर्शविणारी तालिका  
नागरी बँका**

अ.क्र.	विवरण	३१ मार्च २०१२	३१ मार्च २०१३	३१ मार्च २०१४	३१ मार्च २०१५	३१ मार्च २०१६
१	पतसंस्थांची संख्या	०४	०४	०४	०४	०४
२	सभासद संख्या	३८,५०९	३८,८३९	३९,१५३	३९,५४४	४३,४९९
३	भागभांडवल (हजारात)	८४,१०५	८४,८०५	८५,२५८	८६,११०	९४,७२१
४	राखीव व इतर निधी (हजारात)	१,७५,०९९	१,७६,१९०	१,७७,११५	१,७८,८८६	१,८२,४६४
५	ठेवी (हजारात)	१३२,७८,२११	१३२,७८,४१३	१३२,८९,५१५	१३४,२२,४१०	१४०,९३,५३१
६	खेळते भांडवल (हजारात)	९,५१,२१७	९,५१,९२२	९,७१,४२५	९,८१,१३९	१०,३०,१९६
७	दिलेली कर्ज (हजारात)	२०,६१,२०५	२०,८१,२७०	२१,५२,२५०	२१,९५,२९५	२५२,४५,८९१
८	वसूल कर्ज (हजारात)	१०,९८,२४५	१०,९९,२८५	११,९८,२७५	१२,२२,२४०	१४,०५,५७६
९	येणे कर्ज (हजारात)	५,९१,५१७	५,९४,५१७	५,९६,४१७	६,०८,३४५	६,३८,७६३
१०	थकीत कर्ज (हजारात)		३,८७,४६८	३,९७,४७५	४,०५,४२४	४,२५,६९५

**नागरी पतसंस्था व कर्मचारी पतसंस्था**

अ.क्र.	विवरण	३१ मार्च २०१२	३१ मार्च २०१३	३१ मार्च २०१४	३१ मार्च २०१५	३१ मार्च २०१६
१	पतसंस्थांची संख्या	३५५	३५५	३५२	३६७	३७१
२	सभासद संख्या	२४,१०२	२४,४०५	२४,५१५	२४,७६०	२७,२३६
३	भागभांडवल (हजारात)	४४,७०३	४४,९५०	४५,३१५	४५,७६८	५,०३,४४८
४	राखीव व इतर निधी (हजारात)	५४,७५०	५५,६५०	५६,८७५	५७,४५३	५,८६,०२१
५	ठेवी (हजारात)	२०,५२,१०२	२०,५२,२२५	२०,६४,२३५	२०,८४,८७७	२१,८९,१२०
६	खेळते भांडवल (हजारात)	१५,१७,२१७	१५,१७,३१९	१,५२,९९५	१,५४,५२४	१,६२,२५१
७	दिलेली कर्ज (हजारात)	१६,१९,१०३	१६,२०,७२२	१७,२०,८२५	१७,५५,२४१	२०,१८,५२८
८	वसूल कर्ज (हजारात)	५,९१,५०३	५,९१,७९८	६,०१,९४०	६,१३,९७८	७,०६,०७४
९	येणे कर्ज (हजारात)	२,२१,७२९	२,२१,८३७	२,७१,४८५	२,७६,९१४	२,९०,७५९
१०	थकीत कर्ज (हजारात)	४९,७०२	५२,१८७	५७,१४०	५८,२८२	६१,१९६

**इतर पतसंस्था**

अ.क्र	विवरण	३१ मार्च २०१२	३१ मार्च २०१३	३१ मार्च २०१४	३१ मार्च २०१५	३१ मार्च २०१६
१	पतसंस्थांची संख्या	०१	०१	०१	०१	०१
२	सभासद संख्या	९१०	९१०	९१०	९१०	१००१
३	भागभांडवल (हजारात)	४२७	४२७	४३०	४३८	४८१
४	राखीव व इतर निधी (हजारात)	९९९	१,००९	१,०१९	१,०३८	१,०५८
५	ठेवी (हजारात)	१८९	११९	१२३	१२५	१३१
६	खेळते भांडवल (हजारात)	३,२०२	३,३०८	३,३१७	३,३४३	३,५१०
७	दिलेली कर्ज (हजारात)	८५२	८८८	८९५	९१२	१,०४८
८	वसूल कर्ज (हजारात)	६९२	६९५	६९७	७११	८१७
९	येणे कर्ज (हजारात)	२५०	२५०	२६८	२७३	२८६
१०	थकीत कर्ज (हजारात)	२१	५७	६३	६५	६८

**चंद्रपूर जिल्ह्यातील विगर-कृषी सहकारी पतसंस्थांचे कार्य दर्शविणारी तालिका  
नागरी बँका आणि नागरी पतसंस्था व कर्मचारी पतसंस्था व इतर पतसंस्था**

अ.क्र	विवरण	३१ मार्च २०१२	३१ मार्च २०१३	३१ मार्च २०१४	३१ मार्च २०१५	३१ मार्च २०१६
१	पतसंस्थांची संख्या	३६०	३६०	३५७	३७२	३७६
२	सभासद संख्या	६३,५२१	६४,१५४	६४,५७८	६५,२१४	७१,७३६
३	भागभांडवल (हजारात)	१,२९,२३५	१,३०,१८२	१,३१,००३	१,३२,३१६	५,९८,६५०
४	राखीव व इतर निधी (हजारात)	२,३०,८४८	२,३२,८४९	२,३५,००९	२,३७,३७७	७,६९,५४३
५	ठेवी (हजारात)	१,५३,३०,५०२	१,५३,३०,७५७	१,५३,५३,८७३	१,५५,०७,४१२	१,६२,८२,७८२
६	खेळते भांडवल (हजारात)	२४,७१,६३६	२४,७२,५४९	११,२७,७३७	११,३९,००६	११,९५,९५७
७	दिलेली कर्ज (हजारात)	३६,८१,१६०	३७,०२,८८०	३८,७३,९७०	३९,५१,४४८	२,७२,६५,४६७

८	वसूल कर्ज (हजारात)	१६,९०,४४०	१६,९१,७७८	१८,००,९१२	१८,३६,९२९	२१,१२,४६७
९	येणे कर्ज (हजारात)	८,१३,४९६	८,१६,६०४	८,६८,१७०	८८,५५,५३२	९,२९,८०८
१०	थकीत कर्ज (हजारात)	१,४१,९१३	४,३९,७१२	४,५४,६७८	४,६३,७७१	४,८६,९५९

### विश्लेषण :-

चंद्रपूर जिल्ह्यातील बिगर-कृषी सहकारी पतसंस्था ३१ मार्च २०१२ ला ३६० होत्या तर त्या दरवर्षी वाढत जावून मार्च २०१६ ला ३७६ पतसंस्था झाल्या आहेत. वरील तालीकेवरून या पाच वर्षांत १६ पतसंस्थांची वाढ झाल्याचे दिसून येते.

चंद्रपूर जिल्ह्यातील बिगर कृषी सहकारी पतसंस्थांची सभासद संख्या ३१ मार्च २०१२ ला ६३,५२१ होती तर दरवर्षी सभासद संख्येत वाढ होवून ३१ मार्च २०१६ ला ७१,७३६ सभासद संख्या आहेत. म्हणजेच संबंधीत पाच वर्षांत ८,२१५ सभासदांची संख्या वाढलेली दिसून येते.

चंद्रपूर जिल्ह्यातील बिगर-कृषी सहकारी पतसंस्थांचे भागभांडवल ३१ मार्च २०१२ ला १,२९,२६५ हजार रुपये असून ते दरवर्षी वाढत जावून ३१ मार्च २०१६ ला ५,९८,६५० हजार रुपये भागभांडवल आहे. म्हणजेच संबंधीत पाच वर्षांत ४,६९,३८५ हजार रुपये भागभांडवलात वाढ झाल्याचे दिसून आले.

चंद्रपूर जिल्ह्यातील बिगर-कृषी सहकारी पतसंस्थांच्या राखीव व इतर निधीमध्ये ३१ मार्च २०१२ ला २,३०,८४८ हजार रुपये असून त्यात दरवर्षी वाढत जावून ३१ मार्च २०१६ ला ७,६९,५४३ हजार रुपये राखीव व इतर निधी आहे. यावरून संबंधीत पाच वर्षांत ५,३८,६९५ हजार रुपये वाढ झाल्याचे दिसून येते.

चंद्रपूर जिल्ह्यातील बिगर-कृषी सहकारी पतसंस्थांच्या विविध ठेवी ३१ मार्च २०१२ ला १,५३,३०,५०२ हजार रुपये असून दरवर्षी वाढत जावून ३१ मार्च २०१६ ला १,६२,८२,७८२ हजार रुपये आहे. संबंधीत पाच वर्षांत ९,५२,२८० हजार रुपये वाढ झाल्याचे दिसून येते.

चंद्रपूर जिल्ह्यातील बिगर-कृषी सहकारी पतसंस्थांचे खेळते भांडवल ३१ मार्च २०१२ ला २४,७१,६३६ हजार रुपये असून ३१ मार्च २०१६ ला ११,९५,९५७ हजार रुपये आहे. संबंधीत पाच वर्षांत १२,७५,६७९ हजार रुपये घट झाल्याचे दिसून येते. मात्र घट झालेल्या खेळते भांडवलाची रक्कम कर्ज वाटप करण्याकरीता वापर केलेला आहे.

चंद्रपूर जिल्ह्यातील बिगर-कृषी सहकारी पतसंस्थांचे कर्ज वाटप ३१ मार्च २०१२ ला ३६,८१,१६० हजार रुपये होते ते दरवर्षी वाढून ३१ मार्च २०१६ ला २,७२,६५,४६७ हजार रुपये आहे. म्हणजेच संबंधीत पाच वर्षांत २,३५,८४,३०७ हजार रुपये कर्ज वाटपात वाढ झाल्याचे दिसून येते.

### समारोप -

३१ मार्च २०१२ ते ३१ मार्च २०१६ पर्यंत चंद्रपूर जिल्ह्यातील बिगर कृषी सहकारी पतसंस्थांच्या संख्येमध्ये, सभासद संख्येमध्ये, भागभांडवलामध्ये, विविध प्रकारच्या ठेवीमध्ये, विविध प्रकारच्या कर्जपुरवठ्यामध्ये दरवर्षी वाढ झाल्याचे दिसून आलेले आहे. म्हणजेच या संस्था चंद्रपूर जिल्ह्यातील लोकांना सभासद व नाममात्र सभासद होण्याची संधी उपलब्ध करून दिलेली आहे. बिगर-कृषी सहकारी पतसंस्थेत नोंदणी केलेल्या सभासदाकडून व नाममात्र सभासदाकडून व इतर व्यक्तिकडून विविध प्रकारच्या ठेवी गोळा करतात. त्यामूळे त्यांना बचतीची सवय सुध्दा लागत असते. याच गोळा झालेल्या ठेविमधून सभासदाला व नाममात्र सभासदाला तारणावर व वैयक्तिक जामिनावर कर्ज वाटप करीत असतात. वाटप केलेल्या कर्जावर सभासदाला उद्योग व व्यवसाय करतात त्यामूळे रोजगार निर्मिती सुध्दा होत असते.

चंद्रपूर जिल्ह्यातील बिगर-कृषी सहकारी पतसंस्थांमूळे समाजातील सामान्य व आर्थिक दृष्ट्या दुर्बल असणाऱ्या व्यक्तींना, भाजीपाला विक्रेते, रस्त्यावरचे विक्रेते, परीट, लहान प्रमाणावर चर्मोद्योग करणारे, लहाल



लहान खेडयामध्ये व्यवसाय करू इच्छिणारे व्यावसायिक, सामान्य जनता, कारागीर इत्यादी लोकांचा फायदा होवून उन्नती व विकास झालेला दिसून आला आहे.

**संदर्भग्रंथ सूची :-**

१. सागर, के., महाराष्ट्रातील जिल्हे, सागर पब्लिकेशन, पूणे
२. राजुरकर, अ.ज., चंद्रपूरचा इतिहास, महाकाली प्रकाशन, चंद्रपूर
३. डॉ. बोरकर, र.रा., चंद्रपूर-गडचिरोली जिल्ह्याचे पुरातत्व, सुयश प्रकाशन, नागपूर
४. महाराष्ट्र शासन दैनंदिनी, २००२
५. गुप्ता, बी.पी., सहकारीता के सिंधदांत एंव व्यवहार, रमेश बूक डेपो, जयपूर, नई दिल्ली.
६. गुप्ते, ए.के., अँडव्होकेट, महाराष्ट्र सहकारी संस्था अधिनियम, १०६० व नियम १९६१, मुकुंद प्रकाशन, ठाणे
७. पठाण, वाय.एम., सौ.पठाण, खैरुनिसा, महाराष्ट्र सहकारी संस्था अधिनियम, १०६० व नियम १९६१, श्री शिवाजीराव नलावडे सहकारी पतसंस्था फेडरेशन मर्या. मुंबई.
८. जिल्हा सामाजिक व आर्थिक समालोचन, जिल्हा चंद्रपूर, अर्थ व सांख्यिकी संचालनालय महाराष्ट्र शासन, मुंबई, मार्च २०१२ ते मार्च २०१६ पर्यंत.
९. जिल्हा उपनिबंधक सहकारी संस्था, चंद्रपूर