

Vol 7 Issue 2 Nov 2017

ISSN No : 2249-894X

*Monthly Multidisciplinary
Research Journal*

*Review Of
Research Journal*

Chief Editors

Ashok Yakkaldevi
A R Burla College, India

Ecaterina Patrascu
Spiru Haret University, Bucharest

Kamani Perera
Regional Centre For Strategic Studies,
Sri Lanka

Welcome to Review Of Research

RNI MAHMUL/2011/38595

ISSN No.2249-894X

Review Of Research Journal is a multidisciplinary research journal, published monthly in English, Hindi & Marathi Language. All research papers submitted to the journal will be double - blind peer reviewed referred by members of the editorial Board readers will include investigator in universities, research institutes government and industry with research interest in the general subjects.

Regional Editor

Dr. T. Manichander

Sanjeev Kumar Mishra

Advisory Board

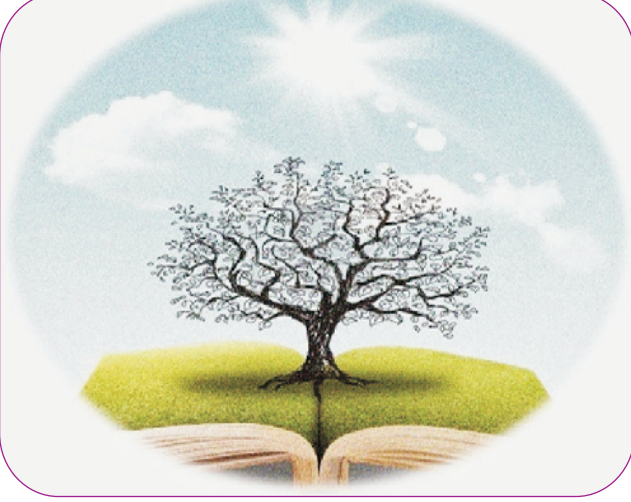
Kamani Perera Regional Centre For Strategic Studies, Sri Lanka	Delia Serbescu Spiru Haret University, Bucharest, Romania	Mabel Miao Center for China and Globalization, China
Ecaterina Patrascu Spiru Haret University, Bucharest	Xiaohua Yang University of San Francisco, San Francisco	Ruth Wolf University Walla, Israel
Fabricio Moraes de Almeida Federal University of Rondonia, Brazil	Karina Xavier Massachusetts Institute of Technology (MIT), USA	Jie Hao University of Sydney, Australia
Anna Maria Constantinovici AL. I. Cuza University, Romania	May Hongmei Gao Kennesaw State University, USA	Pei-Shan Kao Andrea University of Essex, United Kingdom
Romona Mihaila Spiru Haret University, Romania	Marc Fetscherin Rollins College, USA	Loredana Bosca Spiru Haret University, Romania
	Liu Chen Beijing Foreign Studies University, China	Ilie Pinte Spiru Haret University, Romania
Mahdi Moharrampour Islamic Azad University buinzahra Branch, Qazvin, Iran	Nimita Khanna Director, Isara Institute of Management, New Delhi	Govind P. Shinde Bharati Vidyapeeth School of Distance Education Center, Navi Mumbai
Titus Pop PhD, Partium Christian University, Oradea, Romania	Salve R. N. Department of Sociology, Shivaji University, Kolhapur	Sonal Singh Vikram University, Ujjain
J. K. VIJAYAKUMAR King Abdullah University of Science & Technology, Saudi Arabia.	P. Malyadri Government Degree College, Tandur, A.P.	Jayashree Patil-Dake MBA Department of Badruka College Commerce and Arts Post Graduate Centre (BCCAPGC), Kachiguda, Hyderabad
George - Calin SERITAN Postdoctoral Researcher Faculty of Philosophy and Socio-Political Sciences Al. I. Cuza University, Iasi	S. D. Sindkhedkar PSGVP Mandal's Arts, Science and Commerce College, Shahada [M.S.]	Maj. Dr. S. Bakhtiar Choudhary Director, Hyderabad AP India.
REZA KAFIPOUR Shiraz University of Medical Sciences Shiraz, Iran	Anurag Misra DBS College, Kanpur	AR. SARAVANAKUMAR LAGAPPA UNIVERSITY, KARAIKUDI, TN
Rajendra Shendge Director, B.C.U.D. Solapur University, Solapur	C. D. Balaji Panimalar Engineering College, Chennai	V. MAHALAKSHMI Dean, Panimalar Engineering College
Awadhesh Kumar Shirotriya	Bhavana vivek patole PhD, Elphinstone college mumbai-32	S. KANNAN Ph.D , Annamalai University
	Awadhesh Kumar Shirotriya Secretary, Play India Play (Trust), Meerut (U.P.)	Kanwar Dinesh Singh Dept. English, Government Postgraduate College , solan

More.....

Address:-Ashok Yakkaldevi 258/34, Raviwar Peth, Solapur - 413 005 Maharashtra, India
Cell : 9595 359 435, Ph No: 02172372010 Email: ayisrj@yahoo.in Website: www.oldror.lbp.world



मराठी साहित्यातील पर्यावरणीय संवेदन



प्रस्तावना :

पर्यावरण ही संज्ञा अलीकडील काळात परवलीची संज्ञा ठरली आहे. मानवाचा सर्वांगीण विकास साधताना पर्यावरणाचा समतोल राखणे आवश्यक आहे. याची जाण जनमाणसात हळूहळू रूजत आहे. जगाच्या विविध भागात शासन, समाज व मानवी समूह या दृष्टीने प्रयत्नशील आहेत. या पार्श्वभूमीवर पर्यावरण विषयक जाणिव जनमाणसात रूजविण्यासाठी साहित्यातील पर्यावरण विषयक संवेदनाचा मागोवा घेणे आवश्यक वाटते. पर्यावरण ही संकल्पना शास्त्रीयदृष्ट्या बहूव्यापक, बहूसमावेशक व बरीच गुंतागुंतीची आहे.

व्युत्पत्तीशास्त्राच्या दृष्टीने पर्यावरण म्हणजे पृथ्वीवरील विशिष्ट भागाशी निगडित असलेली सभोवतालची परिस्थिती. सभोवतालची परिस्थिती सजीवाच्या तशीच निर्जीव घटकांच्या संदर्भात असू शकते व काही निर्जीव असतात. या सर्व प्रकारच्या घटकांची परस्पर क्रिया सातत्याने सुरू असते यातून पर्यावरण निर्मिती होते.

पर्यावरण ही संज्ञा स्थल व कालसापेक्ष आहे. एखादे छोटे तळे व त्यातील पाणी, मृदा, हवा, वनस्पती व जीव यांच्या दृष्टीने एक पर्यावरण आहे. त्यामुळे पृथ्वी ही सजीवासाठी पर्यावरण आहे. त्यामुळे पर्यावरण ही संज्ञा जीवसापेक्ष आहे. एखादे पर्यावरण सजीवासाठी अनुकूल किंवा प्रतिकूल असते.

आधुनिक काळात विविध प्रकारची जीवविज्ञाने व भौतिक विज्ञानाच्या वेगवान उदयामुळे व प्रगतीमुळे विज्ञानाच्या वापराबाबत तत्वज्ञानाची गरज निर्माण झाली आहे. विज्ञान व संस्कृती, समाज, कला यांच्या परस्पर नात्याचे एक नवे व वास्तव भान आहे. निसर्ग आणि मानव यांच्या संबंधीची कोणतीही ज्ञानशाखा ही स्वायत्तपणे, स्वतंत्रपणे अर्थपूर्ण ठरू शकत नाही. या शाखांना अलग मानून त्यांच्या अभ्यासाची व्यापक व समग्र उद्दिष्टे साध्य करता येत नसल्याने आंतरशाखीय संशोधनाची

प्रा. डॉ. भास्कर निफाडे

पदव्युत्तर अध्ययन व संशोधन केंद्र, मराठी विभाग

रा. ब. नारायणराव बोरावके महाविद्यालय, श्रीरामपूर, जि. अहमदनगर.

नवी दृष्टी विज्ञान क्षेत्रात विशेष महत्त्वाची मानली जात आहे. विज्ञानाच्या क्षेत्रातील विशिष्ट वैज्ञानिक संकल्पनांतून प्रत्यक्ष मानवी वर्तनाला व अनुभवाला अर्थपूर्ण करणारा, त्यांची नैसर्गिक व्यवस्था व यंत्रणा स्पष्ट करणारा जो आशय संभवतो त्याचा उपयोग विज्ञानेतर क्षेत्रात करण्याची गरज आहे. या दृष्टीने पाहता वैज्ञानिक साहित्य विचार हा साहित्य सृष्टीतील आवश्यक व अपरिहार्य असा घटक ठरतो.

मराठी साहित्यातील पर्यावरणीय संवेदन :-

(अ) परंपरागत संवेदन :-

सामान्यपणे आपले परंपरागत पर्यावरणीय आकलन आपल्या जैविक व प्रतिमात्मक आकलनाचा एक घटक असल्याचे दिसून येते. चिंतनमननाचा, अंतर्बाह्य कलहाचा, अथवा सुखदुःखाचा एक स्वतंत्र विषय म्हणून आपल्या मनोभूमिकेत पर्यावरणाला स्थान लाभले नाही. एकूणच जीवनविषयक आकलनाचा परंपरागत रोख पारमार्थिक ते कडे असल्याने, त्याची प्रचिती व पातळी ज्या प्रकारची असेल, त्यावर आपले पर्यावरणीय आकलन व संवेदन अवलंबून असल्याचे दिसते. सुजलाम्, सुफलाम्, सस्यश्यामलाम् ही अगदी आधुनिक, निसर्गप्रचिती घेतली तरी ती मुख्यतः मातृत्वाच्या भावनेने प्रभावित झालेली आहे. हि भावना पारमार्थिक नसून ती जैविक, प्राकृतिक आहे हे उघडच आहे. म्हणजे या भावनेची प्रचिती व पातळी आदर्शवादी आहे व म्हणून मुख्यतः संकल्पनात्मक आहे. संकल्पनात्मक प्रचिती व पातळी ही आपल्या परमार्थश्रवण जीवनदृष्टीच्या परंपरेचा वारसा होय.

मानव व त्याचे नैसर्गिक पर्यावरण यांतील प्राचीन वैदिक कालखंडातील एकात्मता पुढे क्षीण झाली. व तेव्हापासून आजतागायत या दोहोंतील फारकतीची प्रक्रिया टिकूनही राहिली व वाढतही गेली. आपल्या परंपरेतील माया-ब्रह्म, पुरुष-प्रकृती यांवर अधिष्ठित झालेल्या अद्वैतवादी अध्यात्मामुळे मनुष्य जीवन व पर्यावरण यांतील परात्मतेचे (एलिअनेशन) तात्त्विक पातळीवर संकल्पनात्मक ऐक्य प्रस्थापित करण्यात आले हे खरे; परंतु या एकीकरणाच्या प्रयत्नात महत्त्व प्राप्त झाले ते ब्रह्माला, पुरुषाला; मायेला व प्रकृतीला नव्हे! त्यामुळे माणूस व निसर्ग एक आहेत, ही आपली जाणीव खऱ्या अर्थाने ती दोन आहेत अशीच; परंतु निसर्ग हे ब्रह्माचे, पुरुषाचे व माणसाचे एक अटळ, पूरक पण भ्रामक असे प्रति अस्तित्त्वच आहे, अशी धारणा निर्माण झाली. माणसाचे दृश्य, मूर्त, गोचर अस्तित्त्व म्हणजे माया; या मायावी

मानव्याची मायिक सृष्टी म्हणजे निसर्ग वा नैसर्गिक पर्यावरण, असा हा परंपरागत दृष्टिकोण आहे. या दृष्टिकोणाचा रोख आहे, तो मायावी माणूस व त्याचे पर्यावरण यांच्यात अद्वैत प्रस्थापित करण्याकडे, प्रतीत करून घेण्याकडे – “विश्वाचा विस्तार केवढा! ज्याच्या त्याच्या डोक्याइतुका!” ही एक प्रचिती माणूस व विश्व यांच्यातील अद्वैत साधणारी, व्यक्तिगत आणि तरीही आपल्या परंपरागत अध्यात्माशी सुसंगत अशीच आहे. पर्यावरण व माणूस यांच्यात आत्मिक एकात्मतेची प्रचिती आली की, एखादा तुकोबा ‘अगुरेणुयां थोकडा। तुका आकाशाएवढा’ असा म्हणजे आकाशाएवढा केवळ नव्हे, तर तो आकाशच होऊन जातो. आणि एखादी मुंगीदेखील अद्भुत उड्डाण करून थेट सूर्यालाही सहजपणाने गिळंकृत करू शकते.

तात्त्विक व वरील प्रकारच्या गूढवादी साक्षात्कारात्मक अद्वैतावर आपले परंपरागत पर्यावरणीय संवेदन अधिष्ठित होते. तथापि या संकल्पनात्मक व साक्षात्कारी अद्वैताच्या मुळाशी निसर्ग व माणूस यांच्यातील द्वैताचेच प्रत्यक्ष वास्तव होते. हे वास्तव हे सर्वसामान्य माणसाच्या जाणिवेच्या क्षेत्रातील होते. उलट अद्वैतवादी संवेदन हे संतमहंतांची व बुवाबाबांची मक्तेदारी होते. ती साडेतीन टक्क्यांची (?) पर्यावरणीय संस्कृती होती. मात्र तिचा पगडा सर्वसामान्य मराठी मनावर मोठ्या प्रमाणावर असल्याने समोर दिसणाऱ्या कापसाच्या शेताचे व सूर्यास्ताच्या रंगांचे इंद्रियगोचर रंगरूप महत्त्वाचे की, त्या रंगरूपाच्या मायेपलीकडील ब्रह्मत्वाचे संवेदन महत्त्वाचे, असा प्रश्न मराठी मनाला वारंवार पडत असेल, तर त्यात नवल नाही. खरे तर, अशा द्विधा पर्यावरणीय संवेदनाचा प्रभावच परंपरेने पक्का केला. आपल्या पर्यावरणीय संवेदनदुर्बलतेचे हे एक कारण होतेच.

(आ) सामान्य माणसांचे संवेदन :-

असे असले तरी वस्तुस्थिती आपण लक्षात घेतली पाहिजे. ती सामान्य माणसाच्या दृष्टीने महत्त्वाची आहे. आपल्या अवतीभवतीचे चित्रविचित्र भूरूपे, पादपजात, प्राणिजात यांच्या रंगरूपांची इंद्रियप्रचिती मराठी माणसाला येत असतेच; या प्रकारची वेदनक्षमता (सेन्सिविलिटी) हा माणसाचा स्वाभाविक गुण होय. सामान्य मराठी माणसाची ही उपजत इंद्रियप्रचिती त्याच्या पेहरावाच्या, सजावटीच्या, रंगरंगोटीच्या, बागाशेतांच्या स्वरूपावरून व प्रसाधनातून दिसून येते. नागरी माणसापेक्षा जानपद वातावरणातील माणसात ती अधिक प्रमाणात दिसून येते. पाळीव प्राणी, गोधन यांतूनही मराठी माणसाचे पर्यावरणीय संवेदन व्यक्त होत असते. निसर्गरूपांच्या व सजीव सृष्टीच्या रंगरसगंधस्पर्शनाद यांच्या उपजत ग्रहणशीलतेला मराठी माणूस पारखा आहे, हे म्हणणे चुकीचे ठरेल. या प्रकारच्या उपजत वेदनशीलतेच्या काहीएका प्रकारच्या वाढीची व विकासाची अपेक्षा आपण बाळगतो व त्यासाठी समाजातील सर्जनक्षेत्रांचा धांडोळा घेऊ लागतो. यातून जे हाती लागेल, त्यावरून आपण समाजाच्या वेदनशीलतेचे स्वरूप व मूल्य ठरविण्याचा प्रयत्न करतो. हे सर्व ठीकच आहे. पण ते स्वरूप व मूल्य कसेही असले, तरी त्यामुळे समाजातील निसर्गविषयक वेदनशीलतेच्या अस्तित्वाला काहीच बाधा येत नाही. किंबहुना त्या वेदनशीलतेच्या इयतेची मीमांसा करण्याचा हेतूच ती इयत्ता वाढविण्याचा व विकसित करण्याचा असतो.

आधुनिक काळात निसर्ग हा आपल्या हरवलेल्या अस्तित्वाच्या शोधाचे प्रस्थान ठेवून आहे. परंपरागत परमार्थविचाराच्या विळख्यातून स्वतःची सुटका करून घेत आहे. माणसाशी द्वैत, फारकत, परात्मता एक वेळ परवडली, पण ईश्वरी तत्त्वज्ञानाने त्याच्यात जडविलेले अद्वैत, एकात्मता, आत्मपरता नको, असेच जणू आधुनिक निसर्गाचे म्हणणे आहे. नैसर्गिक पर्यावरणाला माणसाशी एक खरेखुरे वास्तव नाते जोडायचे आहे. हे नाते एका वस्तुनिष्ठ पातळीवर संवादी सहृदयतेने घडवायचे आहे. माणसाशी प्रतीकरूपाने नव्हे, तर प्रतिमेयरूपाने संबंध प्रस्थापित करण्याची निसर्गाची आता आकांक्षा आहे.

संदर्भ :-

१. भौगोलिक लेखसंग्रह - संपा. डॉ. सुरेश गरसोळे, पुणे, १९८६.
२. आधुनिक मराठी वाङ्मयाची सांस्कृतिक पार्श्वभूमी - प्रा. गो. म. कुलकर्णी, पुणे, १९६४.
३. मराठी विश्वकोश. खंड २, ३, ४, ६, ७, ८, ९, १०, १२, १३.
४. Oxford Illustrated Encyclopedia - Vol. 2 - The Natural World, 1993.

Publish Research Article

International Level Multidisciplinary Research Journal For All Subjects

Dear Sir/Mam,

We invite unpublished Research Paper, Summary of Research Project, Theses, Books and Books Review for publication, you will be pleased to know that our journals are

Associated and Indexed, India

- ★ Directory Of Research Journal Indexing
- ★ International Scientific Journal Consortium Scientific
- ★ OPEN J-GATE

Associated and Indexed, USA

- DOAJ
- EBSCO
- Crossref DOI
- Index Copernicus
- Publication Index
- Academic Journal Database
- Contemporary Research Index
- Academic Paper Database
- Digital Journals Database
- Current Index to Scholarly Journals
- Elite Scientific Journal Archive
- Directory Of Academic Resources
- Scholar Journal Index
- Recent Science Index
- Scientific Resources Database

Review Of Research Journal
258/34 Raviwar Peth Solapur-
413005, Maharashtra
Contact-9595359435

E-Mail-ayisrj@yahoo.in/ayisrj2011@gmail.com